

Аналитический отчет
о результативности коррекционно-развивающей работы учителя-логопеда Тыщенко Галины Ивановны
в группе компенсирующей направленности (ЗПР)
МБДОУ МО г. Краснодар «Детский сад № 112»
за 2022-2023 и 2023-2024 учебный год

Организационное направление

Аналитический отчет составлен по итогам деятельности учителя-логопеда Тыщенко Галины Ивановны за 2022-2023, 2023-2024 учебные года с целью оценки качества коррекционно-развивающей работы.

Коррекционно-развивающая работа была организована в 2-х группах для детей с задержкой психического развития, в 2022-2023 учебном году – в старшей группе и в 2023-2024 учебном году – в подготовительной.

На основании результатов заседания ПМПК ГБУ «Центр диагностики и консультирования» Краснодарского края в группы МБДОУ МО г. Краснодар «Детский сад № 112» в старшую группу на 2022-2023 учебный год было зачислено 10 человек.

Коррекционно-развивающий процесс в старшей и подготовительной к школе группе компенсирующей направленности (ЗПР) в 2022-2023 и 2023-2024 учебных годах строился в соответствии с:

1) адаптированной образовательной программой дошкольного образования МБДОУ МО г. Краснодар «Детский сад № 112» для детей с задержкой психического развития на 2022-2023 и 2023-2024 учебные годы, которая составлена на основании Программы «Подготовка к школе детей с задержкой психического развития» под общей ред. С.Г. Шевченко.

2) современной методической литературой:

- Развитие фонематического восприятия. Конспекты занятий. Для работы с детьми 5-6 лет с ЗПР. Морозова И. А., Пушкарева М.А
- Подготовка к обучению грамоте Конспекты занятий. Для работы с детьми 6-7 лет с ЗПР. Морозова И. А., Пушкарева М.А.
- Развитие фонематического восприятия. Альбом дошкольника Т. А. Ткаченко.
- Картины с проблемным сюжетом для развития мышления и речи у дошкольников. Выпуск №1 Т. А. Ткаченко.
- Картины с проблемным сюжетом для развития мышления и речи у дошкольников. Выпуск №2 Т. А. Ткаченко.
- Картины с проблемным сюжетом для развития мышления и речи у дошкольников. Выпуск №3 Т. А. Ткаченко.
- Исправление произношения у детей. Дидактические материалы. Т. В. Тумановой.
- Автоматизация звуков А.Л. Комарова.
- Обследование речи дошкольников с ЗПР. Коненкова И.Д.

Работа осуществлялась в соответствии с целями коррекционно-развивающими, коррекционно-образовательными, коррекционно-воспитательными.

Исходя из поставленных целей, определены приоритетные задачи деятельности:

1. Создать благоприятные условия для проживания ребенком дошкольного детства, для развития личности дошкольника, подготовки ребенка к жизни в современном социуме.
2. Организовать коррекционно-образовательный процесс в соответствии с ФГОС ДО.
3. Повысить знания педагогов ДОО и родителей детей по вопросам речевого развития дошкольников.

В течение 2022-2023 и 2023-2024 учебных годов проводилась:

- коррекция звукопроизносительной стороны речи;
- развитие фонематических процессов;
- развитие лексико-грамматического строя речи детей;
- развитие связной речи;
- развитие высших психических функций;
- развитие мелкой моторики рук и общей координации движений.

Диагностическое направление

В сентябре 2022 и в сентябре 2023 годов было произведено углубленное логопедическое обследование и использованием диагностики И. Д. Коненковой.

Цель: выявление особенностей общего и речевого развития воспитанников компенсирующей группы (ЗПР)

Задачи: выявить характер речевой патологии, индивидуальные особенности ее проявления, определение путей коррекционного воздействия.

Использовала диагностический инструментарий:

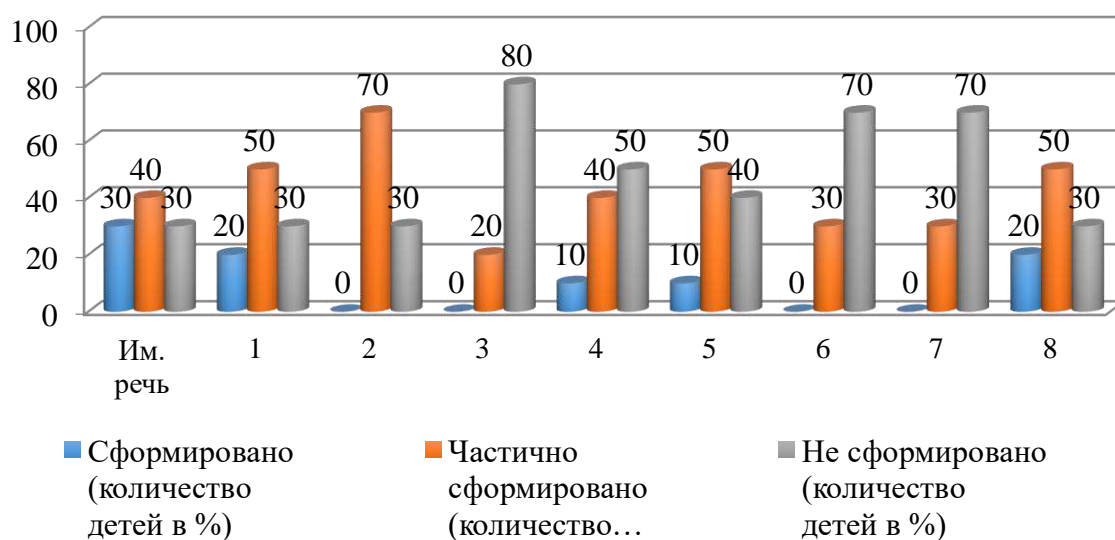
1. Коненкова И.Д. Обследование речи дошкольников с ЗПР.
2. Иншакова О.Б. Альбом для логопеда. – М.: Гуманит. Изд. Центр ВЛАДОС, 2018.

Мониторинговые мероприятия, проводимые в начале учебных годов, обеспечили выявление нарушений в развитии компонентов речевой системы, сформировать полное и объективное сопровождение на основе потенциальных возможностей воспитанников с речевой патологией. Полученные результаты мониторинга стали основанием для планирования образовательной деятельности, определения приоритетных задач в рамках потребностей дошкольников с разным уровнем речевого и психического недоразвития.

**Результаты мониторинга речевого развития детей старшей группы
компенсирующей направленности (ЗПР) в 2022-2023 учебном году
(сентябрь 2022 год)**

Таблица №1

№ п\п	Виды деятельности	Сформировано (количество детей в %)	Частично сформировано (количество детей в %)	Не сформировано (количество детей в %)
I.	Импрессивная речь	3(30%)	4 (40%)	3 (30%)
II.	Экспрессивная речь			
1.	Артикуляционная моторика	2 (20%)	5 (50%)	3 (30%)
2.	Звукопроизношение	0 (0%)	7 (70%)	3 (30%)
3.	Фонематические процессы	0 (0%)	2 (20%)	8 (80%)
4.	Звукослоговая структура слова	1(10%)	4 (40%)	5 (50%)
5.	Словарный запас	1(10%)	5 (50%)	4 (40%)
6.	Грамматический строй речи	0 (0%)	3 (30%)	7 (70%)
7.	Связная речь	0 (0%)	3 (30%)	7 (70%)
8.	Ручная моторика	2(20%)	5 (50%)	3 (30%)



Анализ результатов мониторинга показал наличие стойкой речевой патологии у всех детей. Речевые возможности детей ограничены на импрессивном и экспрессивном уровне. Детям сложно самостоятельно пользоваться лексическими средствами, их запас резко ограничен у 40% воспитанников. В речи множество аграмматизмов у 100% детей, формирование артикуляционных укладов и звукопроизношение также требуют коррекции в 90 % случаев, нарушение слоговой структуры речи выявлено у 50 % детей группы. Фонематические процессы не сформированы

у 80%, связная речь у 70% детей. Навыки элементарного фонематического анализа практически не доступны всем детям. Пересказы детей скудные по использованию лексических средств, отличаются множеством аграмматизмов, нарушается логика изложения, отмечаются пропуски содержательных элементов. В основном дети могут выделить действующих героев и частично передать их функции в рамках текста. У всех детей группы диагностированы нарушения моторной сферы (нарушение координации рук, слабый (30% детей) и повышенный (50%) тонус мышц рук, сложности формирования позы по образцу и ее удержание, недостаточная переключаемость).

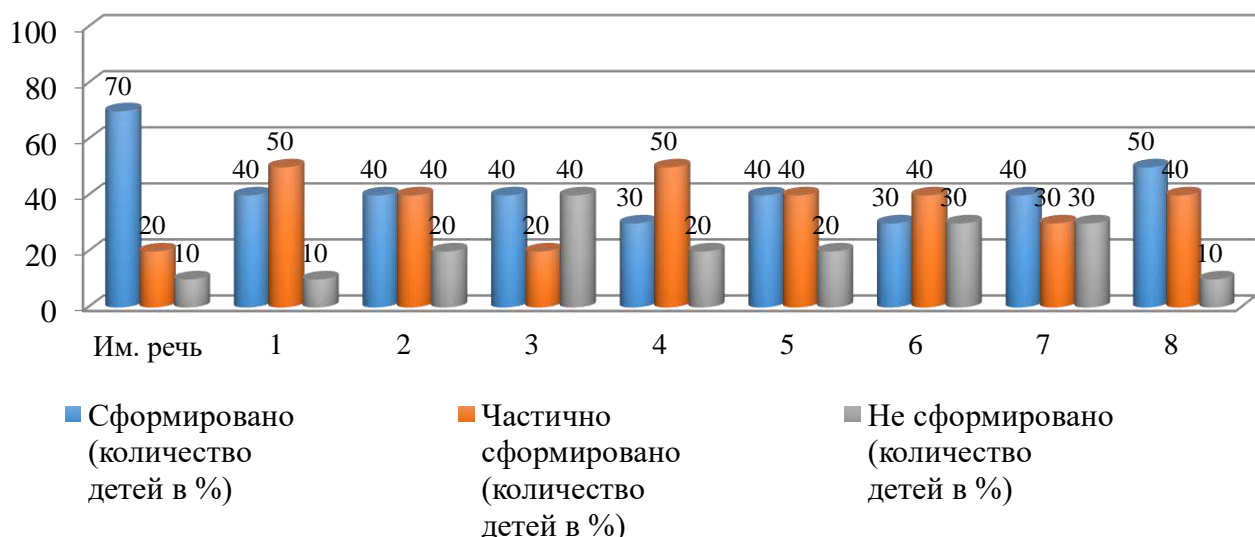
Кроме того, для детей характерно быстрая истощаемость, снижение концентрации внимания, высокая степень отвлекаемости, сниженная мотивация в речевой активности.

Таким образом, все дети испытывают трудности спонтанного усвоения норм русского языка, демонстрируют недостаточный уровень познавательных способностей, нуждаются в коррекции речи.

Результаты мониторинга речевого развития детей подготовительной к школе группы компенсирующей направленности (ЗПР) в 2023-2024 учебном году (сентябрь 2023 год)

Таблица №2

№ п/п	Виды деятельности	Сформировано (количество детей в %)	Частично сформировано (количество детей в %)	Не сформировано (количество детей в %)
I.	Импрессивная речь	7(70%)	2 (20%)	1(10%)
II.	Экспрессивная речь			
1.	Артикуляционная моторика	4 (40%)	5 (50%)	1 (10%)
2.	Звукопроизношение	4 (40%)	4 (40%)	2 (20%)
3.	Фонематические процессы	4 (40%)	2 (20%)	4 (40%)
4.	Звукослоговая структура слова	3(30%)	5(50%)	2 (20%)
5.	Словарный запас	4(40%)	4 (40%)	2(20%)
6.	Грамматический строй речи	3 (30%)	4(40%)	3 (30%)
7.	Связная речь	4 (40%)	3 (30%)	3 (30%)
8.	Ручная моторика	5(50%)	4(40%)	1 (10%)



Данные полученные в результате мониторинга показывают наличие нарушений речи у детей. Нарушения диагностированы во всех компонентах речевой системы.

Качественные характеристики речевого развития указывают на неравномерность их формирования, задержанное развитие в виде:

- нарушений артикуляционной моторики: недостаточная подвижность органов артикуляции, наличие дизартрических расстройств, нарушение тонуса мышц артикуляции (10%),
- нарушений звукопроизношения (20%), слоговой структуры слова (20%) и фонематических процессов (40%),
- недостаточная сформированность лексического запаса (снижение объема, смысловые замены (20%)
- нарушений процессов словоизменения и словообразования (30%)
- ярко выраженных нарушений связной речи, как на уровне предложения, так и на уровне текста (100%),
- нарушения в развитии ручной моторики (30%)

Для детей также характерно быстрая истощаемость, снижение концентрации внимания, высокая степень отвлекаемости, сниженная мотивация в речевой активности.

Таким образом, все дети испытывают трудности спонтанного усвоения норм русского языка, демонстрируют недостаточный уровень познавательных способностей, нуждаются в коррекции речи.

Коррекционно-развивающее направление

Оценка потенциальных возможностей детей с тяжелыми нарушениями речи позволила определить круг коррекционных мероприятий.

Согласно программным задачам и выявленным особенностям психоречевого развития детей в течении года проводилась образовательная деятельность в форме индивидуальной, подгрупповой и фронтальной работы. Основными направлениями работы было:

- развитие артикуляционной моторики (подвижности, переключаемости, удержания позы, формированию артикуляционных укладов);
- постановка отсутствующих звуков, автоматизация поставленных звуков, формирование четкой дифференциации акустически сходных звуков;
- развитие фонематических процессов, фонематического слуха;
- коррекция звукослоговой структуры слова;
- обогащение лексических средств, уточнение семантических полей, активизации лексики;
- формирование навыков словоизменения и словообразования;
- развитие связной речи;
- развитие речевой активности, формирование коммуникативных компетенций, развитие памяти, внимания, мыслительных операций.

Коррекционная работа проводилась в соответствии с календарно-тематическим планированием на 2022-2023 и 2023-2024 учебные годы. Примерное перспективное планирование составлено и адаптировано с опорой на программу под редакцией С.Г. Шевченко «Подготовка к школе детей с задержкой психического развития». Важное место в работе с детьми отводилось формированию потребности в речевом общении, развитию коммуникативной функции речи, формированию лексико-грамматической стороны речи и коррекции звукопроизношения, развитию слухового и зрительного восприятия, совершенствованию всех психических процессов.

В настоящее время существуют эффективные педагогические технологии, которые способствуют оптимизации коррекционного процесса, исправлению речевых нарушений, формированию познавательных способностей детей дошкольного возраста. Практически все технологии базируются на ведущей деятельности детей – игре, которые обеспечивают упрочнению формируемых знаний и умений у детей.

Игровые технологии хорошо сочетаются с информационно-коммуникационными технологиями, обеспечивающими визуализацию речевого материала с помощью мультимедийных презентаций. Возможности мультимедиа неограниченны. Они позволяют отображать предметный мир, создавать условия для многократного повторения, позволяют создавать сюрпризный момент. Мультимедийные презентации имеют широкий спектр возможностей для моделирования игровой ситуации, их можно использовать как на фронтальных, так и групповых формах работы.

Данные технологии дают устойчивый результат, но в том случае если на регулярной основе проводится работа по сохранению и укреплению здоровья детей. С этой целью я использую *здоровьесберегающие технологии* в виде дыхательной гимнастики, гимнастики для рук, элементы самомассажа, кинезиологию, психогимнастику. Данные методы направлены не только на укрепление здоровья, но и способствуют развитию познавательных способностей, развитию моторной сферы, формированию речевого дыхания, необходимого для правильного произношения звуков, активизации межполушарного взаимодействия.

Таким образом, система коррекционного воздействия выстроена, как практико-ориентированная система формирования речевых компетенций дошкольников с ЗПР, учитывает особенности детей, обеспечивает комплексное коррекционное воздействие.

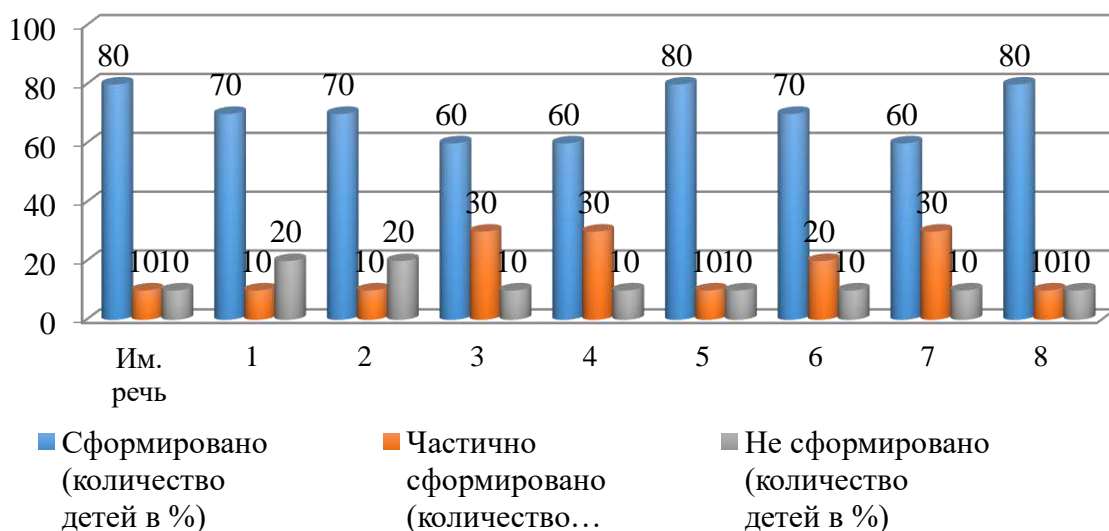
Эффективность коррекционно-развивающей работы была достигнута за счет слаженной и грамотно организованной работы всех участников психолого-педагогического процесса. Тесно осуществлялась взаимосвязь со специалистами ДООУ учителем-дефектологом, педагогом-психологом, воспитателями группы, а также с родителями воспитанников.

Положительная динамика проведенной коррекционно-развивающей работы в 2022-2023, 2023-2024 учебном году была отслежена в ходе итогового мониторинга.

Таблица №3

**Результаты мониторинга речевого развития детей старшей группы
компенсирующей направленности (ЗПР) в 2022-2023 учебном году
(май 2023 год)**

№ п\п	Виды деятельности	Сформировано (количество детей в %)	Частично сформировано (количество детей в %)	Не сформировано (количество детей в %)
I.	Импрессивная речь	8 (80%)	1 (10%)	1 (10%)
II.	Экспрессивная речь			
1.	Артикуляционная моторика	7 (70%)	1 (10%)	2 (20%)
2.	Звукопроизношение	7 (70%)	1 (10%)	2 (20%)
3.	Фонематические процессы	6 (60%)	3 (30%)	1 (10%)
4.	Звукослоговая структура слова	6 (60%)	3(30%)	1 (10%)
5.	Словарный запас	8 (80%)	1(10%)	1 (10%)
6.	Грамматический строй речи	7 (70%)	2(20%)	1 (10%)
7.	Связная речь	6 (60%)	3 (30%)	1 (10%)
8.	Ручная моторика	8 (80%)	1 (10%)	1 (10%)



В результате коррекционной работы была достигнута положительная динамика в развитии речи детей. Это подтверждают результаты мониторинга, согласно которым уровень речевых компетенций по всем параметрам вырос. Дети стали активнее пользоваться лексическими средствами (80%), были сформированы дифференцированные артикуляционные моторные акты (70%), устранены или частично скорректированы нарушения звукопроизношения (70%) и слоговой структуры слова (60%) у значительной части детей, скорректировано использование грамматически правильных форм слов (70%), повысился уровень развития связной речи (60%). Положительная динамика в развитии моторной сферы детей составляет 80%.

Вывод: результаты мониторинга показали, что 70% детей выполнили программные задачи 1 года обучения группы компенсирующей направленности для детей с ЗПР. У 30% детей диагностированы недостатки в развитии речи, в основе которых находятся индивидуальные особенности когнитивного развития и социально-эмоционального состояния.

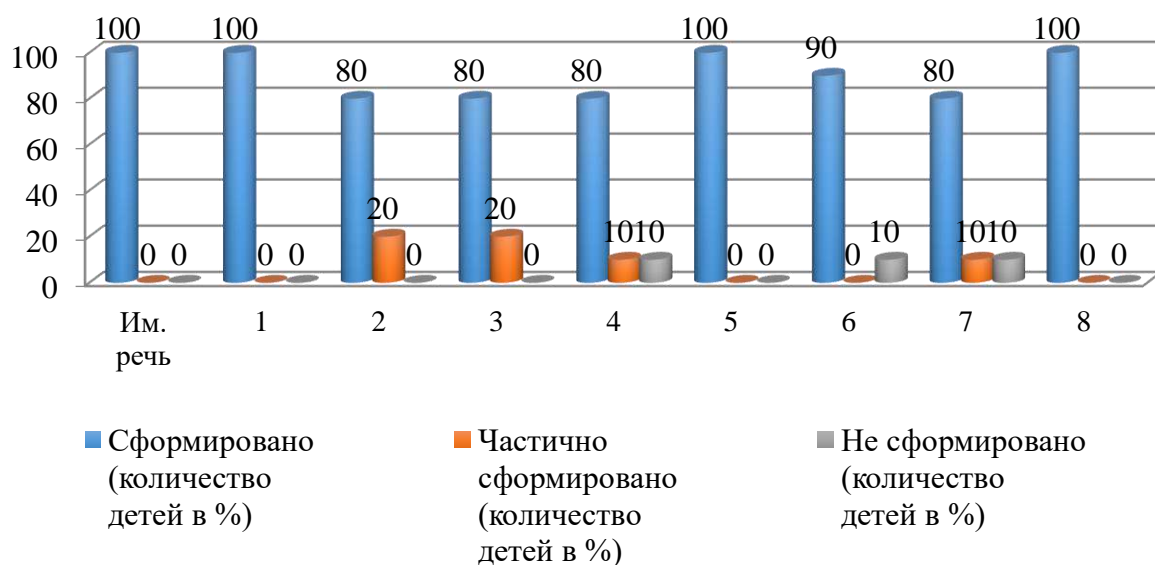
У детей снижена познавательная способность, наблюдаются трудности овладения нормами русского языка, характерна соматическая ослабленность, что являлось основанием низкой посещаемости дошкольного учреждения.

Таблица №3

**Результаты мониторинга речевого развития детей подготовительной к школе группы компенсирующей направленности (ЗПР) в 2023-2024 учебном году
(май 2024 год)**

Таблица №2

№ п\п	Виды деятельности	Сформировано (количество детей в %)	Частично сформировано (количество детей в %)	Не сформировано (количество детей в %)
I.	Импрессивная речь	10 (100%)	0 (0%)	0 (0%)
II.	Экспрессивная речь			
1.	Артикуляционная моторика	10 (100%)	0 (0%)	0 (0%)
2.	Звукопроизношение	8 (80%)	2 (20%)	0 (0%)
3.	Фонематические процессы	8 (80%)	2 (20%)	0 (0%)
4.	Звукослоговая структура слова	8 (80%)	1 (10%)	1 (10%)
5.	Словарный запас	10 (100%)	0 (0%)	0 (0%)
6.	Грамматический строй речи	9(90%)	0 (0%)	1 (10%)
7.	Связная речь	8 (80%)	1 (10%)	1 (10%)
8.	Ручная моторика	10 (100%)	0 (0%)	0 (0%)



Итоговый мониторинг на конец второго года обучения в группе компенсирующей направленности для детей с задержкой психического развития показал положительную динамику в развитии речи, указывающие

на полноценную готовность воспитанников к школьному обучению. У детей были сформированы ключевые речевые компетенции, которые выражаются в достаточном уровне развития лексико-грамматического строя речи, правильном произношении всех звуков, удержании слоговой структуры слова. Дети усвоили закономерности фонематической структуры языка, различают фонемы, овладели навыками чтения, определения позиции звука в слове, категориальность (гласный, согласный, твердый и мягкий согласный). На уровне связной речи также имеются качественные позитивные изменения. У детей сформировались устойчивые навыки конструирования грамматически правильного высказывания с соблюдением морфологических закономерностей языка.

Эффективность использования методов и технологий подтверждается процентным соотношением на начало и конец обучения в группе компенсирующей направленности для детей с задержкой психического развития.

Таким образом, результативность логопедической работы на конец 2023- 2024 учебного года составила 90 %.

Консультативное направление

Консультативная работа является неотъемлемой частью коррекционной работы, обеспечивающая повышение качества логопедического сопровождение детей с речевыми патологиями на основе тесного взаимодействия с педагогами и родителями воспитанников. Консультативная работа включает в себя целенаправленное привлечение к образовательному процессу педагогов и родителей, обучение методам и приемам развития речи у дошкольников с ЗПР. В течение всего отчетного периода консультативная работа проводилась систематически в различных формах (консультации, индивидуальные беседы, практикумы, семинары, круглые столы и т.д.).

С целью повышения уровня профессиональной компетенции и деятельности педагогов и осведомлённости родителей в 2022 – 2023 учебном году проводила для воспитателей:

Консультации: «Средства развития мелкой моторики рук у детей с задержкой психического развития» (22.09.2022), «Приемы педагогической работы для закрепления у детей навыков правильного произношения звуков» (26.01.2023), «Средства развития мелкой моторики рук у детей с задержкой психического развития» (20.04.2023).

Практикум «Развитие артикуляционной и мелкой моторики, звукоподражания. Обогащение пассивного словаря» (15.11.2023).

Для специалистов:

Консультация для музыкального руководителя: «Что должен знать музыкальный руководитель при работе с детьми с задержкой психического развития» (22.11.2022), «Развитие речи средствами музыкально – ритмического сопровождения» (20.03.2023).

Консультация для инструктора по физической культуре: «Роль взаимодействия учителя-логопеда и инструктора по физической культуре в коррекции речевых нарушений у детей с ЗПР» (19.09.2023)

Для родителей:

Консультации: «Дома не скучаем – речь развиваем» (13.10.2022), «Развитие речевой активности детей через познавательную деятельность в домашних условиях» (17.11.2022), «Роль пальчиковой гимнастики в развитии речи детей (игры с карандашами)» (15.12.2022), «Речевые игры в домашних условиях» (19.01.2023), «Взаимосвязь логопеда и семьи» (16.02.2023), «Как воспитать у ребенка навыки правильного звукопроизношения» (23.03.2023), «Развитие фонематического восприятия» (20.04.2023).

Практикумы: «Артикуляционная гимнастика для родителей как средство правильного звукопроизношения» (18.10.2022), «Исправление речи ребенка в домашних условиях» (17.02.2023), «Игры со звуками» (18.04.2023)

Участвовала в проведении родительских собраний:

«Специфика обучения и воспитания в коррекционной группе детского сада для детей с задержкой психического развития. Роль семьи в коррекции дефектов и нарушений развития детей» (28.09.2022), «Роль семьи в речевом развитии дошкольника» (01.12.2022), «Подведение итогов учебного года» (26.05.2023).

Провела цикл мероприятий по теме «Развитие фонематического восприятия»:

1. Семинар для педагогов ««Развитие фонематического восприятия через игры и игровые упражнения у детей дошкольного возраста»» (26.10.2022г.);

2. Мастер-класс для родителей «В игры играем и фонематический слух развиваем!» (20.12.2022г.);

3. Семинар – практикум для родителей «Фонематический слух – основа правильной речи» (24.01.2023г.);

4. Деловая игра для педагогов «Проблема коррекции фонетико–фонематических нарушений у детей дошкольного возраста с ЗПР» (17.02.23.);

5. Круглый стол для родителей «Формирование фонематического восприятия через игру» (28.04.2023г.).

В рамках консультативного направления в течение 2023 – 2024 учебного года, в соответствии с учебным планом, осуществлялась консультативная помощь педагогам и родителям.

Для воспитателей проводились:

Консультации: «Пополнение словарного запаса детей с ЗПР с помощью игр» (04.10.2023), «Развитие пространственных и временных представлений у детей с ЗПР, как средство развития слоговой структуры» (05.12.2023), ««Особенности формирования элементов словесно - логического мышления у детей с ЗПР посредством дидактических игр и упражнений»» (09.04.2024).

Для специалистов:

Консультация для музыкального руководителя: «Музыкально – ритмическое сопровождение. Как средство развития речи детей» (15.11.2023).

Консультация для инструктора по физической культуре: «Включение кинезиологических упражнений на речедвигательную координацию в процесс физической активности дошкольников с ЗПР» (07.02.2024)

Для родителей:

Консультации: «Развитие мышления детей дошкольного возраста с ЗПР» (15.09.2023), «Игры, которые могут развить память и внимание» (13.10.2023), «Учим ребёнка рассказывать выразительно» (22.11.2023), «Развитие интонационной выразительности речи у детей дошкольного возраста с задержкой психического развития» (26.12.2023), «Словесные игры, как средство развития речи дошкольников» (16.01.2024), «Отгадываем загадки. Развиваем мышление, память, речь» (14.02.2024), «Развитие лексико-грамматического строя речи у детей с ЗПР» (13.03.2024), «Развитие фонематических процессов (фонематического слуха и фонематического восприятия у детей с задержкой речевого развития)» (17.04.2024).

Круглый стол: «Информирование родителей о ходе образовательного процесса в группе ЗПР» (22.12.2023).

Логопедический досуг совместно с родителями и детьми «В гостях у сказки» (23.04.2024)

В течение учебного года выступила на родительских собраниях с докладами и сообщениями по темам «Основные направления логопедической работы с детьми подготовительной к школе группы (ЗПР)» (22.09.2023), «Ранняя предрасположенность к дислексии и дисграфии. Что делать?» (15.12.2023), «Родитель-куратор, как опора и старатель для своего ребенка» (19.03.2024), «Подведение итогов учебного года» (24.05.2024).

Провела цикл мероприятий по теме «Подготовка к обучению грамоте»:

- 1.Семинар для педагогов «Принципы, формы и методы подготовки к обучению грамоте дошкольников с ЗПР» (29.09.2023г.);
- 2.Мастер-класс для родителей «Специфика обучения грамоте детей с ЗПР» (20.12.2023г.);
- 3.Семинар – практикум для родителей «Растим будущих грамотеев» (23.01.2024г.);
- 4.Деловая игра для педагогов «Использование игровых технологий при обучении грамоте детей подготовительной группы с ЗПР» (16.02.24.);
- 5.Круглый стол для родителей «Использование мультимедийных презентаций для подготовки обучения грамоте дошкольников с ЗПР» (24.04.2024г.).

Также в течение учебного года проводила индивидуальное консультирование родителей детей с тяжелыми нарушениями речи и групп общеразвивающего направления.

Организационно-методическая работа

В рамках организационно-методической работы были реализованы цели и задачи, предусмотренные годовыми планами на 2022-2023 и 2023-2024 учебные года.

В течение года проводила работу по расширению материально – технической базы кабинета. Логопедический кабинет был пополнен следующими дидактическими пособиями и играми:

- картотеки игр и упражнений по теме «Предлоги», «Подбери слово», «Закончи предложение», «Составь рассказ».

- обновлён раздаточный материал по развитию временных представлений («Дни недели», «Части суток»), по развитию мелкой моторики («Ловкие пальчики»)

- изготовлены дидактические пособия по развитию слухового восприятия, внимания и памяти; развитию фонематического восприятия («Послушай, повтори», «Кто так сказал?», «Чем похожи и чем отличаются»).

Необходимым условием реализации коррекционно-образовательного процесса является наличие основной документации. В связи с этим велась следующая документация:

- График работы и циклограмма рабочей недели;
- Список детей, имеющих нарушения в развитии устной речи
- Расписание индивидуальных и подгрупповых занятий с детьми;
- Речевые карты и индивидуальные планы коррекции нарушений речевого развития на каждого ребёнка;

- План организационно-методической и коррекционно-развивающей работы на 2022-2023, а также 2023-2024 учебные годы;

- Календарно-тематическое планирование коррекционной работы;
- Индивидуальные тетради у каждого ребёнка
- Тетрадь взаимосвязи учителя-логопеда с воспитателями
- Справки по результатам мониторинга, отчёт об эффективности коррекционно-развивающей работы учителя-логопеда.

Организационно-методическая работа также включала следующие мероприятия:

1. Активное участие в педсоветах ДОО;
2. Оказание помощи воспитателям в ДОО в организации индивидуальной и групповой работы по развитию речи;

3. Участие в ППк ДОО;
4. Разработку консультаций, семинаров, практикумов, мастер-классов для педагогов и родителей и т.д.

5. Подготовку и выступления на родительских собраниях:

6. Прохождение курсов повышения квалификации:
 - Программа «Содержание и технологии деятельности воспитателя ДОО в соответствии с федеральной образовательной программой» (ООО «Высшая школа делового администрирования» с 05.05.2023г. по 15.05.2023г., 72 часа)

7. В течение учебного года работала над темой по самообразованию: «Обучение детей с ЗПР рассказыванию». В ходе этой работы провела обследование уровня развития связной речи детей с ЗПР; изучала литературу по вопросу о методах и приёмах, способствующих обучению составлению предложений, распространению предложений и составлению из данных предложений связных рассказов; осуществляла подбор практического материала и составление картотеки опорных схем и планов по построению предложений и рассказов; провела итоговое обследование связной речи детей с ЗПР и мониторинг результатов комплексного использования методов логопедического воздействия на развитие связной речи дошкольников с ЗПР.

8. Пополнение иллюстративного и раздаточного материала для детей с ЗПР: для индивидуальных и фронтальных занятий по развитию речи и коррекции речевых нарушений;

9. На каждый запрос родителей даны рекомендации и советы, предлагалась помощь родителям в подборе наглядного и речевого материала. Предоставлялись задания по развитию мелкой и артикуляционной моторики для занятий с детьми в домашних условиях.

Вывод:

В результате коррекционной работы, направленной на формирование ключевых речевых компетенций детей дошкольного возраста с задержкой психического развития, была скорректирована речь детей, дети подготовлены к школьному обучению. Об этом свидетельствуют результаты, полученные в ходе мониторинга, которые позволяют сделать вывод о том, что моя педагогическая деятельность в 2022-2023, 2023-2024 учебных годах была результативна и эффективна.

29.05.2024г.

Учитель-логопед

Заведующий МБДОУ МО
г. Краснодар «Детский сад №112»



Г. И. Тыщенко

Г. И. Тыщенко

С.Ю. Богуш

С.Ю. Богуш